

ПОДРОСТКУ О НАСВАЕ

Дорогие ребята!

О веществе насвай ходят разные слухи: говорят, что это надежное средство, чтобы бросить курить; считают его то релаксантом, то видом табачного изделия, некурибельным табаком для сосания.

Фабричного насвая нет. Лепят его в домашних условиях – там, где находят нужное количество верблюжьего кизяка или куриного помета.

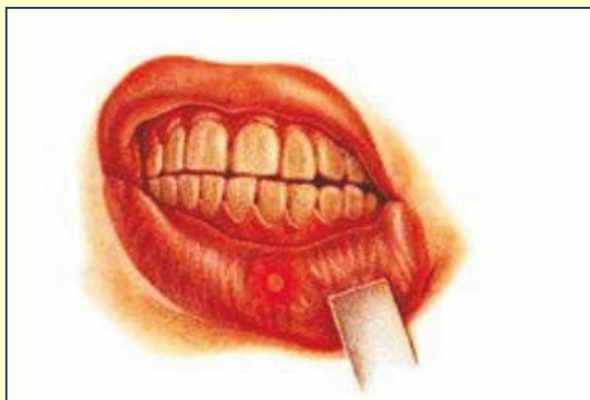
Внешний вид у него разный – от зеленых шариков до серовато-коричневого порошка. Говорят, что свежий насвай выглядит как крупные, зеленые зернышки, лежалый похож на порошок почти черного цвета.

Применяют его, закладывая под нижнюю или верхнюю губу, под язык или в носовую полость.

Какой же состав насвая? Название, вероятно, связано с тем, что раньше для его изготовления использовали растение нас. По некоторым данным, основной компоненты насвая – махорка или табак. В смесь добавляют гашеную известь, золу растений, верблюжий кизяк или куриный помет, иногда масло, а кое-где к навозу подмешивают сухофрукты и приправы. Есть данные и о другом составе насвая, когда табачную пыль, клей, известь, воду или растительное масло скатывают в шарики. Добавки держат форму, гранулируют пылеобразные отходы



табачного производства.



Насвай дает высокий риск привыкания, рак ротовой полости и пищевода, заболевания желудочно-кишечного тракта.

В практике отмечены также последствия краткосрочного и длительного воздействия насвая: сильное жжение слизистой ротовой полости, тяжесть в голове, а позднее – во всем теле; апатия, резкое слюноотделение, головокружение, расслабленность мышц.

Недопустимо глотать обильно выделяющуюся слюну, которую гонит насвай. Она или крупинки зелья вызывают тошноту, рвоту, понос. Именно рвота мучает начинающих потребителей. Бывалые перестают замечать жжение,

неприятный запах и вкус, для них они – норма. Опасно сочетать насвай с алкоголем, эффект непредсказуем.

Экскременты животных в составе насвая **заражают кишечными инфекциями и паразитарными заболеваниями, в т. ч. вирусным гепатитом.**

Когда растение поливают неразбавленным куриным пометом, оно «сгорает». То же происходит и в организме человека: в первую очередь, «горят» слизистые рта и желудочно-кишечного тракта. **Язва желудка обеспечена.**

От табака в насвае развивается никотиновая зависимость. Насвай **разрушает зубы.**

В состав насвая входят табак и гашеная известь, иногда - растительное масло и приправы для улучшения вкуса. Иногда вместо гашеной извести используют золу растений: оба вещества действуют одинаково - изменяют кислотность среды и увеличивают всасывание никотина в кровь через слизистую оболочку рта. Согласно заключения НИИ питания РАМН, смесь вызывает никотиновую и психологическую зависимость. Также употребление насвая может стать причиной рака слизистой полости рта и гортани, болезней зубов (пародонтоз), способствует развитию заболеваний желудочно-кишечного тракта (гастрит, язва желудка, рак).

Насвай можно отнести к числу психотропных веществ. Его употребление отражается на психическом развитии – снижается восприятие и ухудшается память, появляется неуравновешенность. «Насвайщики» не скрывают, что у них есть проблемы с памятью. Очень скоро изменяется личность потребителя насвая: нарушается психика, нервирует непреходящее состояние растерянности.

Поскольку в насвае намешано всего, то у сосущих его может развиваться зависимость не только никотиновая, но и от других химических веществ. Вскоре подростку хочется уже более сильных ощущений. **Насвай заставляет перейти к наркотическим и другим, более сильным психотропным веществам.**

Так приближается бездна...



P.S.: Федеральным законом Российской Федерации от 23 февраля 2013 г. № 15-ФЗ "Об охране здоровья граждан от воздействия окружающего табачного дыма и последствий потребления табака" оборот насвая поставлен вне закона.

